

ÉCOLE JULES FERRY

WAMBRECHIES (59) 2025

Maitrise d'Ouvrage : Commune de Wambrechies
Equipe : PLATO + HDM + ATELIER ALTERN + AKOUSTIK + EGEE
Programme : Rénovation thermique de l'Ecole Ferry
Enveloppe Maîtrise d'ouvrage : 2 552 000 € HT
Surface utile : 1 626 m²
Phase : APS en cours



— Photographies de l'état existant

L'école primaire Jules Ferry se situe au Sud de Wambrechies, en plein cœur de la commune. Localisé en retrait de la rue des Écoles et de la rue du Général Leclerc, l'équipement scolaire prend place dans un ensemble d'équipements publics. La salle des fêtes communale et le commissariat de police délimitent la parcelle sur sa limite Nord. L'école se compose de deux bâtiments nommés « Ferry 1 » et « Ferry 2 ». Le premier volume, construit dans les années 50, s'implante parallèlement à la salle des fêtes. Le restaurant scolaire construit au début du XX^{ème} siècle s'imbrique dans ce premier volume. Le second volume, construit dans les années 70, s'établit à l'angle Sud du site.

Les deux bâtiments présentent un système constructif similaire mais différent par leur matérialité et leur organisation interne. Leur fonctionnement actuel dénote d'un patrimoine communal riche mais qui nécessite une

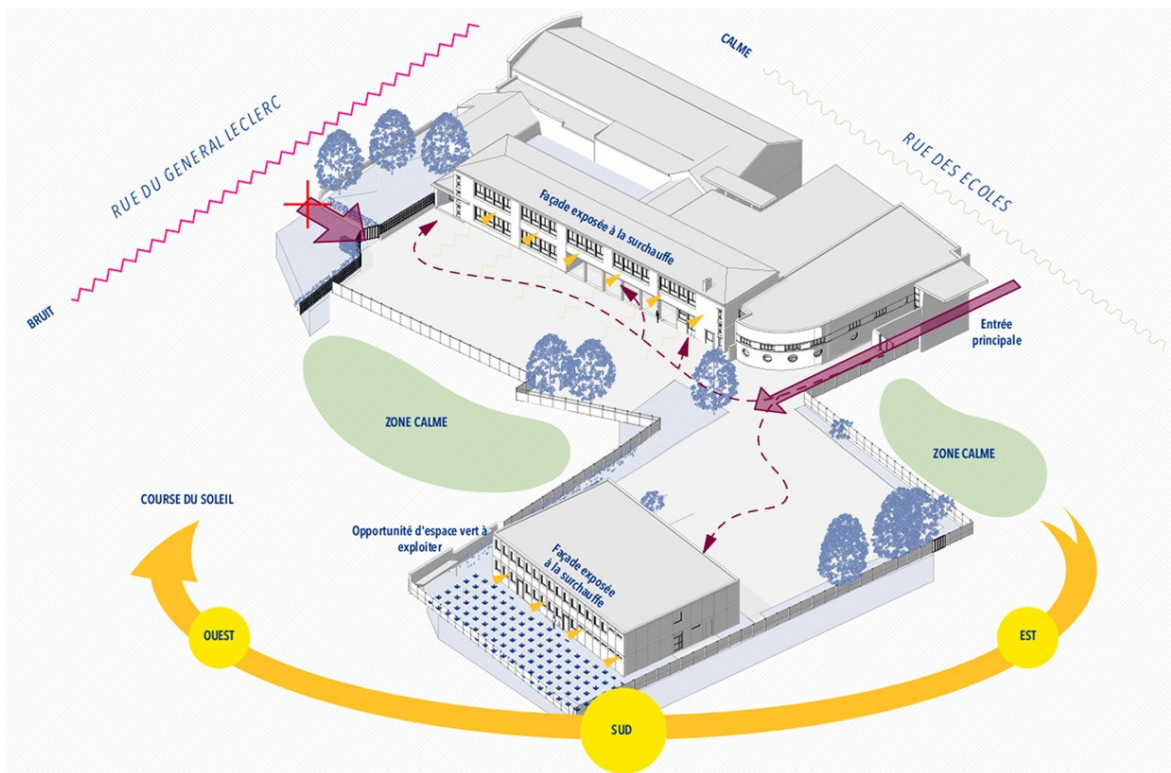
rénovation adaptée aux enjeux de demain. Le programme de l'opération repose sur le travail des façades et des couvertures : isolation thermique par l'extérieur des façades et des couvertures, remplacement des châssis, réponse à l'inconfort thermique estival. Ce travail, couplé au remplacement du mode de chauffage, à un traitement acoustique ponctuel, à l'amélioration de l'éclairage et à la mise en place d'un système de ventilation performant, a pour objectif principal l'amélioration du confort des usagers.

La répétitivité des trames constructives des bâtiments nous amène à privilégier la préfabrication : les complexes de façade, châssis inclus, seront fabriqués en atelier pour un assemblage sur site. Les avantages de ce système sont la rapidité d'exécution, un procédé dit « sec », la réduction d'interventions simultanées sur site mais aussi la réduction des déchets sur site et en production par la création d'éléments répétés.

Cela nous permet, par la même occasion, de proposer une écriture architecturale similaire sur les deux bâtiments afin d'avoir une cohérence à l'échelle du groupe scolaire.

Par cette rénovation, la commune de Wambrechies souhaite également apporter une réponse environnementale pour un équipement performant et pérenne. Une attention particulière sera portée aux matériaux employés et l'intégration d'énergies renouvelables (géothermie et panneaux photovoltaïques).

L'organisation existante de la parcelle forme deux cours de récréation séparées, associées chacune à un des bâtiments. Cette rénovation tendra à créer une cohérence complète de la parcelle à la fois par le traitement des façades, pour une esthétique commune, mais également par un traitement paysager de la cour d'école.



— Schéma des contraintes et opportunités du site

Ferry 1 / Principe constructif

Chéneau intégré à la nouvelle couverture
Couvertine > aluminium naturel

Brise-soleil horizontal > Tôle perforée blanche

Fenêtre 2 vantaux ouvrants > aluminium blanc
Ebrasement intérieur isolé
Ebrasement extérieur > aluminium blanc

Pièce de recouvrement des éléments préfabriqués > aluminium naturel

Bardage bois rectifié faux claire-voie

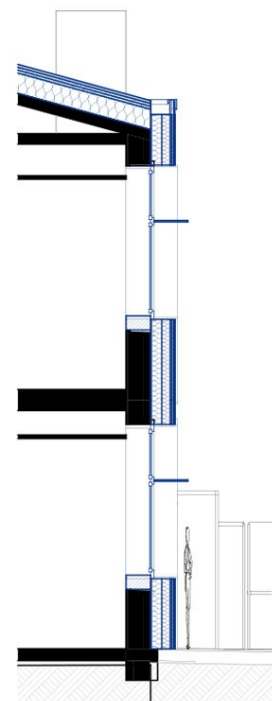
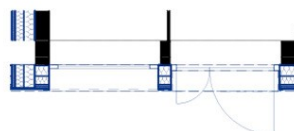
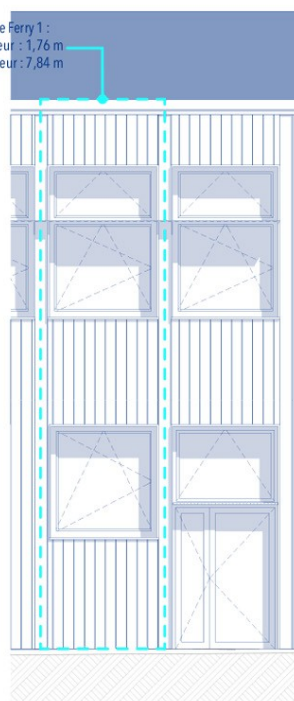
Fenêtre 1 vantail ouvrant > aluminium blanc
Ebrasement intérieur isolé
Ebrasement extérieur > aluminium blanc

Porte deux vantaux ouvrants > aluminium blanc :
- Battant principal vitré 90 cm de passage
- Battant secondaire vitré



Extrait façade Sud-Ouest
Matériaux associés

Trame Ferry 1 :
Largeur : 1,76 m
Hauteur : 7,84 m



Extrait façade Sud-Ouest
Coupe transversale et extrait plan RDC associé

— Zoom sur la présentation d'une proposition