

CUISINE CENTRALE

LOOS (59)
2022

Maitrise d'Ouvrage : Ville de Loos

Equipe : PLATO + TIM + SIRETEC Ingénierie + BEHA LEGRAND

Programme : Construction d'une cuisine centrale intercommunale

Coût : 2 970 000 € HT

Superficie : 1 174 m² de surface plancher

Phase : Concours



— Perspective de l'insertion du projet dans son environnement

La situation enclavée de la parcelle engendre d'importantes contraintes d'accès au site. Ainsi, le point d'entrée unique et étroit dans la parcelle conditionne la mise en place des différents flux autour de l'équipement. Depuis l'entrée, l'aire de retournement distribue en accès direct les quais d'expéditions et de livraisons, les entrées des locaux techniques, le local déchets et les accès techniques dans l'équipement. Le positionnement spécifique de chacun de ces accès autorise le fonctionnement et l'usage simultané de tous. Sa mutualisation avec la voie d'accès au site permet une optimisation des surfaces de circulation et offre une certaine compacité des surfaces imperméabilisées. L'implantation permet ainsi de libérer un maximum d'espace à l'arrière du site, permettant l'installation d'un horticulteur ou

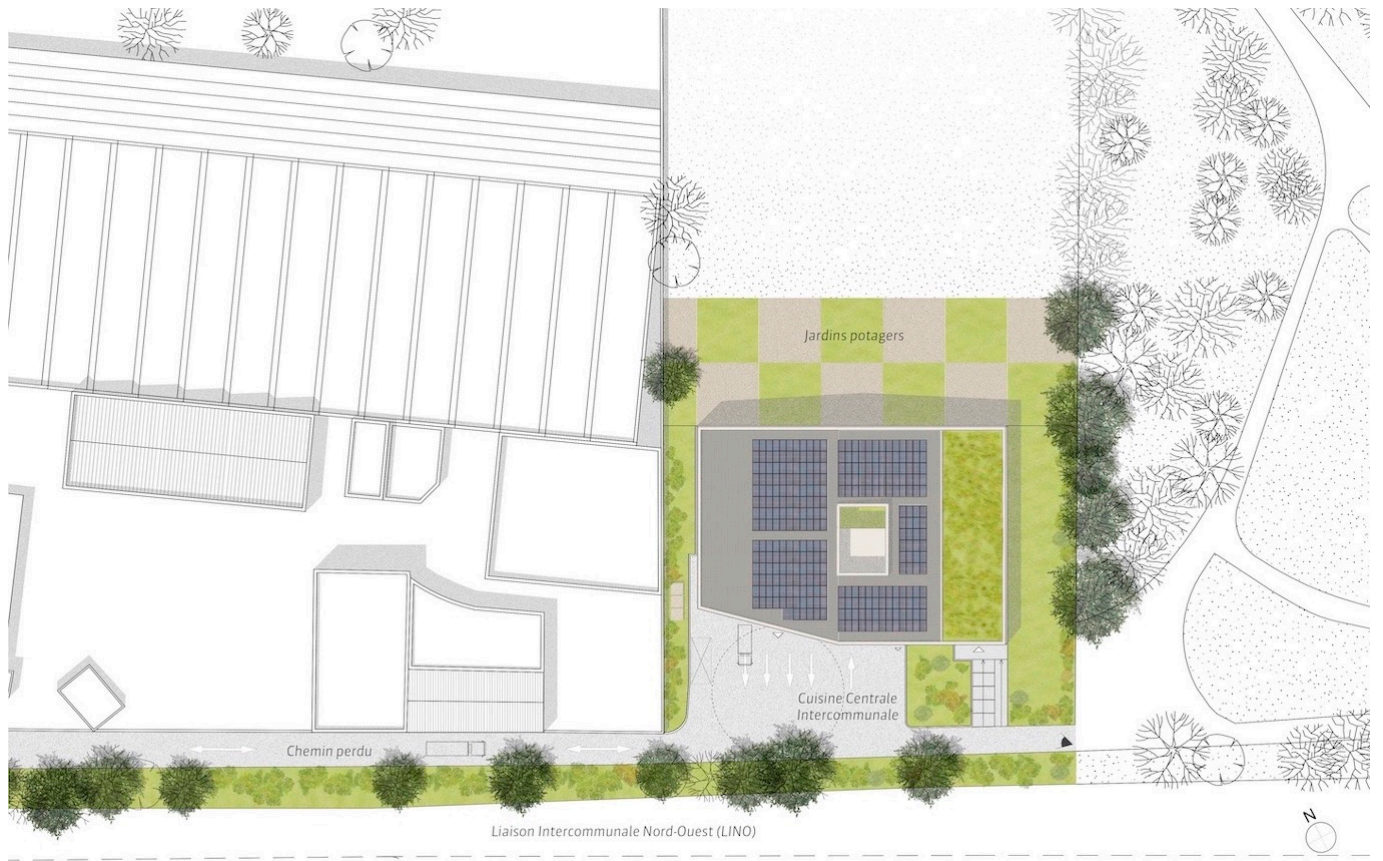
l'implantation de jardins partagés en continuité de la qualité paysagère apportée par le parc de Loos.

La conception de la cuisine vise à rapprocher les espaces les uns des autres pour réduire les déplacements des personnels et optimiser les flux de produits. Les circuits sont logiques et installent des continuités entre les différents espaces de traitement dans le strict respect de la marche en avant.

L'équipement propose une forme simple et compacte au service de la fonction et du bon usage de l'outil de production. La couverture à double pente offre d'un côté, une large toiture végétalisée qui s'ouvre sur le parc et de l'autre,

elle sera le support de panneaux photovoltaïques qui couvrent une partie de la consommation d'électricité de la cuisine. Cette volumétrie à double pan permet, de surcroît, l'implantation des locaux techniques pour la ventilation et les groupes froids en plénum et en patio en son point le plus haut.

L'enveloppe se compose d'une alternance de tôle d'acier pré-laqué pleine ou perforée, à ondes sinusoïdales, mettant en scène les variations de la lumière au fil de la journée. Le patio central du bâtiment quant à lui, permet un apport de lumière naturelle dans les locaux installés au cœur de l'équipement.



— Plan de masse du projet et accès au site



Façade Sud



Façade Est

— Façades projetées et perception de la toiture à double pente